



COVID-19 Continuïteitsplan
Publicatie voor student en ROC





Deze notitie is bedoeld om te beschrijven op welke wijze de Academie voor Ambulancezorg om gaat met een mogelijke tweede uitbraak van COVID-19 of een situatie die opnieuw leidt tot afschalen of sluiting van opleidingsinstituten ter voorkoming van verspreiding van virale infecties.

Titel COVID-19 Continuïteitsplan		Versie: 1.0
		Bestandsnaam:
		Datum opgesteld: 28-08-2020
Naam opdrachtgever Contactgegevens	Ron Brendel, Manager Academie r.brendel@academievoorambulancezorg.nl	Voor akkoord: CAO Datum:10-09-2020
Naam projectleider AvA Contactgegevens	Albert van Eldik, Stafmedewerker beleid a.vanEldik@academievoorambulancezorg.nl	



Inhoud

Hoofdstuk 1 Aanleiding	4
Achtergrond en beschrijving van de situatie	4
Voorwaarden bij nieuwe uitbraak	5
Hoofdstuk 2 Voorbereidingen	6
Uitgangspunten binnen deze afspraken	6
Student en Onderwijs	7
Student en de opleidingsplaats.....	7
Afschalen onderwijsactiviteiten.....	8
Assessments en toetsingen.....	8
Richtlijnen bij onderwijsactiviteiten	9
CZO	9
Hoofdstuk 3 Scenario's besmettingen	11
Scenario 1 Besmetting van werknemer met nauwe contacten.....	11
Scenario 2 Besmetting van collega zonder nauwe contacten	12
Scenario 3 Besmettingshaard op afdeling	13
Scenario 4 Besmetting in groepen (cursisten)	13
Scenario 5 Besmetting in groepen (docent)	14
Scenario 6 Terugkomst uit oranje zones in het buitenland	15
Bijlage 1 Reglement C1: Tussentijdse wijzigingen in de praktijk- en/of theoriecomponent van de erkende opleiding	16
Bijlage 2 Voorbeeld intentieverklaring	19
Bijlage 3 COVID-19 maatregelen Academie voor Ambulancezorg	21
Bijlage 4 Gezondheidscheck	23
Bijlage 5 plattegrond looprichting student	24



Hoofdstuk 1 Aanleiding

Deze notitie richt op zich op het beschrijven van de wijze waarop de Academie zal reageren in het geval van afschalen van opleidingsactiviteiten ten gevolge van een nieuwe virusuitbraak. De Academie voor Ambulancezorg ziet het als zijn verantwoordelijkheid om de effecten van de maatregelen voor de student te beperken door onderwijs en examinering zoveel mogelijk doorgang te laten vinden.

Achtergrond en beschrijving van de situatie

In maart 2020 werd Nederland geconfronteerd met een uitbraak van het Coronavirus. Deze pandemie heeft het normale leven ernstig verstoord. Langzaam maar zeker keert de maatschappij weer terug naar de situatie van voor de landelijke maatregelen. Op dit moment zijn er een aantal algemene maatregelen van kracht die de verspreiding van het COVID-19 moeten tegengaan. Deze maatregelen worden beschreven op de website van het RIVM in het generiek kader coronamaatregelen.

De Academie voor Ambulancezorg verzorgt het onderwijs voor ambulanceverpleegkundigen, chauffeurs en meldkamercentralisten (MKA). Deze studenten hebben een verhoogd risico om het virus op te lopen en te verspreiden. Ze werken tijdens hun praktijkperiode met (verdachte) COVID-19-patiënten. Het onderwijs bestaat voor een groot gedeelte uit praktijkonderwijs, waarbij contact tussen patiënt en contact tussen professionals plaats vindt. De werkzaamheden zijn in te delen als contactberoep. Voor de MKA geldt dit natuurlijk niet.

Vanaf 15 juni 2020 is, met in acht neming van de maatregelen, onderwijs mogelijk. De Academie voor Ambulancezorg geeft hier invulling aan met gepaste maatregelen conform de RIVM-richtlijnen met in acht neming van onderlinge afstand en het gebruik van ruimtes.

Deze notitie richt zich op het maken van keuzes en afwegingen bij een tweede golf, zodat de Academie de effecten op het onderwijs kan controleren.

De richtlijnen voor afschalen en continuïteit zijn gebaseerd op de ervaringen van de Academie voor Ambulancezorg in de eerste golf, de richtlijnen van het RIVM en de protocollen voor herstarten van het onderwijs in middelbaar onderwijs.



Voorwaarden bij nieuwe uitbraak

1. Ruimte voor Academie voor Ambulancezorg om eigen afwegingen te maken bij het afschalen van onderwijs met inachtneming van continuïteit en organiseerbaarheid binnen de kaders van het RIVM.
2. Samenhang bewaken bij afspraken tussen de RAV's, voortgang stages en mogelijkheden voor assessments.
3. Zorgvuldige communicatie met studenten, docenten, werknemers van Academie, RAV's, VWS en AZN.
4. Draagvlak bij studenten en docenten, in het kader van belastbaarheid.
5. Studenten komen op basis van vrijwilligheid naar de Academie; hiervoor worden passende maatregelen genomen in het kader van bescherming bij contact met medestudenten en slachtoffers.



Hoofdstuk 2 Voorbereidingen

In dit hoofdstuk worden de relevante onderwerpen bij een nieuwe uitbraak beschreven. Dit zijn: student en onderwijs, student en de opleidingsplaats, assessments en toetsingen, afschalen onderwijsactiviteiten, werkgeverszaken, privacy, CZO, communicatie en financiën. De uitgangspunten worden ook beschreven.

Uitgangspunten binnen deze afspraken

- BSTS (Better safe than sorry)
- Risico op besmettingen binnen Academie voor Ambulancezorg minimaliseren
- Creëren van veilige werkomgeving voor medewerkers
- Extra zorgdragen voor veilige werkomgeving voor studenten en docenten
- Bescherming van de continuïteit van de bedrijfsvoering
- Incubatietijd is 2 tot 12 dagen en nooit na 14 dagen (<https://www.rivm.nl/coronavirus-covid-19/ziekte>)
- Nauw contact is langer dan 15 minuten binnen 1,5 meter
- Studenten en medewerkers van de Academie worden niet gezien als zorgmedewerkers volgens de richtlijnen van het RIVM voor zorgprofessionals. Derhalve worden de maatregelen gehanteerd alsof men geen zorgprofessional is, maar student, docent etc. Dat betekent:
 - Studenten en medewerkers die last hebben van één of meer van de klachten of symptomen die passen bij het coronavirus, moeten thuisblijven.
 - Als de student of medewerker last heeft van bovenstaande klachten, kan hij/zij zich laten testen op het coronavirus.
 - Let op: als een huisgenoot van werknemer koorts en/of benauwdheidsklachten heeft, dan blijft het hele gezin/huishouden thuis. Dit, totdat de uitslag van de test bekend is.
 - (Bron: (<https://www.rijksoverheid.nl/onderwerpen/coronavirus-covid-19/ondernemers-en-bedrijven/werkgevers-en-ondernemers>))
- De Academie voor Ambulancezorg stelt een COVID-coördinator aan die belast is met vraagstukken voor organisatie, student en werknemers met zaken die betrekking hebben op uitvoering van dit beleid en de toepassing van de afspraken binnen de Academie voor Ambulancezorg. Albert van Eldik vervult deze rol, a.vaneldik@academievoorambulancezorg.nl
- Meldingen over COVID-19-testen en/of meldingen over uitslagen vinden plaats via het Opleidingsbureau naar programmaleiding en/of de COVID-coördinator of diens vervanger. Na overleg informeren zij de betrokken studiebegeleiders, studenten, collega's, directie, P&O en/of manager opleidingen.



Student en Onderwijs

Studenten die hun opleiding volgen bij de Academie voor Ambulancezorg, werken in een omgeving waarin contact met COVID-19-(verdachte) patiënten voorkomt. Zij hebben een verhoogd risico om besmet te raken. Extra belangrijk om bij vermeend onbeschermd contact met een COVID-19-(verdachte) patiënt de afweging te maken niet naar de Academie te komen. Bij het verrichten van reguliere ambulancezorg aan COVID-19-(verdachte) patiënten worden persoonlijke beschermingsmiddelen gebruikt en is er geen reden om niet naar de Academie te komen.

Bij het afschalen van opleidingsactiviteiten zullen de activiteiten die wel doorgang vinden onder aanvullende coronamaatregelen plaatsvinden. (Bijvoorbeeld mondkapje dragen, afstand houden tijdens contactonderwijs, in geval van klachten uitsluiten van opleidingsactiviteit). De student wordt geacht hier opvolging aan te geven. Indien hij/zij daar geen gevolg aan geeft vindt uitsluiting van de opleidingsactiviteit plaats.

Studenten die door ziekte, quarantainemaatregelen en/of activiteiten missen, zullen die conform de CZO- en opleidingseisen moeten inhalen. In deze gevallen wordt eventueel maatwerk toegepast. Mogelijkheden zijn herplaatsen in een parallel of opvolgende groep. Indien mogelijk wordt geprobeerd om theorielessen online te kunnen volgen via Skype of Teams. Vanwege de constante mix van werkvormen zullen gemiste lesdagen, ondanks het online volgen van theorielessen, moeten worden ingehaald.

Deze inhaaltrajecten worden samen met de student en zijn RAV afgestemd.

Student en de opleidingsplaats

De maatregelen zijn erop gericht om studievertraging zoveel mogelijk te voorkomen. Van belang is hierbij dat de student ook zijn praktijken kan maken. De RAV maakt een eigen afweging of de student een bijdrage kan leveren aan de patiëntenzorg. Hierbij staat veiligheid voor patiënt, student en werknemers voorop waarbij er geen onnodig beslag mag worden gelegd op beschermende middelen. Bij een tweede golf is deze argumentatie mogelijk minder relevant aangezien er thans voldoende beschermingsmiddelen voorradig zijn. In de eerste uitbraak is gebleken dat studenten, om moverende redenen, niet in de uitvoerende ambulancezorg te werk werden gesteld, een groter risico hadden om niet het gewenste niveau te behalen bij tussentijds- en eindassessments. Hierdoor liepen ze extra vertraging op.

Vanuit opleidingsperspectief is het aan te bevelen om de student zo lang mogelijk als student werkzaam te laten blijven binnen zijn leerplaats.

Gebleken is dat de studenten veelal geen stages konden lopen binnen ziekenhuizen of andere instellingen. In geval van het verplichte karakter en het behalen van leerdoelen op de stage dient hiervoor een vervangende opdracht te worden gemaakt. Zie bijlage 1 CZO-afspraken.

Het verdient aanbeveling dat de vervangende opdrachten beschikbaar zijn binnen de RAV's.

Praktijkopdrachten welke niet behaald kunnen worden door vermindering van praktijken kunnen middels een intentieverklaring (zie bijlage) voor deelname aan een tussentijds- of eindassessments worden ingediend. Bewaking op de uitvoering is een verantwoordelijkheid van de praktijkaanbieder. De Academie voor Ambulancezorg controleert of aan de afspraak wordt voldaan.



Afschalen onderwijsactiviteiten

Hieronder vindt een beschrijving plaats van de volgorde waarin opleidingsactiviteiten worden afgeschaald. De Academie voor Ambulancezorg wil proberen om zoveel mogelijk studievertraging voor de initiële opleidingen te voorkomen. Er wordt afgeschaald met inachtneming van de volgende uitgangspunten:

1. Toezien op algemene maatregelen.
2. Invoeren gezondheidscheck bij binnenkomst (checkgesprek door docent voor aanvang van de eerste les, briefing van huishoudelijke regels).
3. Beperken aantal studenten binnen de Academie.
4. Verplaatsen onderwijsactiviteiten naar andere locaties, om drukte te vermijden binnen de Academie.
5. Beperken besmettingskans en voorkomen verspreiding virus.
6. Beschikbaarheid van docenten voor onderwijsactiviteiten met kleinere docent-cursist-ratio en scholingen met een hogere prioriteit.

Vanuit de ervaringen binnen de eerste COVID-19-crisis wordt het afschalen als volgt ingericht:

1. Voortzetten alle opleidingsactiviteiten
2. Voortzetten alle opleidingsactiviteiten met COVID-19-maatregelen conform voorschriften van het RIVM
3. Opschorten bij- en nascholingen
4. Opschorten Landelijke Assessments Ambulancezorg
5. Geen gebruik LOTUS
6. Inrichten onderwijs in kleinere groepen (met 1,5 meter en docent: cursist 1:4)
7. Opschorten Initieel onderwijs (Geen fysieke ontmoeting tussen docent en student)
8. Beëindigen organisatie- en ontwikkelactiviteiten op de Academie voor Ambulancezorg.

In het rijvaardigheidsonderwijs gelden de volgende aanvullende afspraken:

- In het rijvaardigheidsonderwijs worden de regels gehanteerd zoals zijn beschreven in de notitie “Veilig blijven werken in tijden van COVID-19 voor de rijkschoolbranche”, versie 20 mei 2020.
- Onderwijs op de baan: 1 cursist in een voertuig; afwisselen van studenten conform de regels.
- Docent-cursist-ratio van 1:3 naar 1:1.
- Verkorten van de lengte van de les met 50%.

Indien uitval van docenten en trainers leidt tot uitval van lessen dan wordt gekeken naar een passende oplossing binnen de mogelijkheden van de Academie waarbij getracht wordt om de continuïteit en voortgang van de opleiding niet in gevaar te brengen.

In het geval van groepen die groter zijn dan het toegestane aantal personen in een lokaal, kan gekozen worden voor het splitsen van de groep en door middel van streaming in meerdere lokalen de lessen verzorgen. (Zgn. hybride lessen)

Assessments en toetsingen

Het afleggen van assessments waarbij fysieke aanwezigheid van de student vereist is kunnen doorgang vinden. Uiteraard met in acht neming van de COVID-19-maatregelen en zo mogelijk met observaties op afstand.



Richtlijnen bij onderwijsactiviteiten

De omvang van de maatregelen hebben een directe relatie met de omvang van de uitbraak en kunnen derhalve worden aangevuld of afgebouwd conform de richtlijnen van het RIVM.

Binnen de locaties van de Academie gelden de volgende maatregelen:

- Volg de aangegeven looproutes.
- Dragen niet-medisch mond- en neusmasker verplicht tijdens lopen over de gangen en in de pauzes.
- Houd te allen tijde 1,5 meter afstand.
- Was je handen regelmatig en gebruik papieren handdoekjes.
- Nies en hoest in je elleboog.
- Schud geen handen.
- Maak je (werk)plek voor en na gebruik schoon.
- Maak gebruik van de beschikbare hygiënemiddelen.
- Kom niet naar de Academie voor Ambulancezorg als je (beginnende) verkoudheidsklachten hebt (zoals neusverkoudheid, loopneus, niezen, keelpijn, hoesten, benauwdheid, verhoging of koorts, plotseling verlies van reuk en/of smaak).

Op bijlage 3 staat een uitgebreide uitwerking van deze regels.

CZO

Het CZO werkte tijdens de eerste COVID-19-crisis vooral vanuit huis. Hierdoor werden audits en bedrijfsbezoeken niet uitgevoerd. Er werden geen diploma's verstuurd. Bij een nieuwe uitbraak kan de Academie voor Ambulancezorg hiermee rekening houden.

Het CZO heeft omschreven op welke wijze vervangende opdrachten kunnen worden gebruikt bij uitval van theorie en praktijkonderdelen van de opleidingen (zie bijlage 1).

Communicatie

CCC (Corona Crisis Overleg)

Zodra er opgeschaald moet worden, zal het CCC-overleg weer samenkomen. Overleggen vinden plaats aansluitend op persconferenties van de overheid/RIVM en anders 1x per week. Hier worden beslissingen genomen, afspraken gemaakt en communicatie besproken.

In- en externe communicatie

Communicatie is onder te verdelen in interne en externe communicatie. Bij alles geldt dat interne communicatie (de medewerkers geïnformeerd worden) voor externe communicatie plaatsvindt.

Onder externe communicatie vallen 3 doelgroepen: Directie/HR RAV's, ROC's en studenten/cursisten.

De directieleden/HR en ROC's dienen geïnformeerd te worden vóór de studenten/cursisten.

Communicatieactiviteiten

- Interne communicatie:

Voor interne communicatie wordt Plek ingezet.

- Externe communicatie:

De ROC's worden met elke beslissing/wijziging op het gebied van opleidingen geïnformeerd middels een digitale nieuwsbrief die wordt opgesteld door Communicatie iom de Manager Opleidingen en verzonden door Communicatie via Mailchimp. Communicatie aan de ROC vindt over het algemeen plaats na een Corona Crisis Overleg. Deze nieuwsbrief wordt door de Manager Opleidingen doorgestuurd naar AZN, die deze doorstuurt naar de directieleden (en eventueel HR) van de RAV's.



Studenten van de Academie voor Ambulancezorg die geraakt worden door de beslissingen/wijzigingen worden door de ROC geïnformeerd. Daar waar snel geacteerd moet worden omdat opleidingen op heel korte termijn komen te vervallen, worden studenten rechtstreeks geïnformeerd door de Academie voor Ambulancezorg. Voor inhoudelijke informatie verwijzen we ze door naar de ROC.

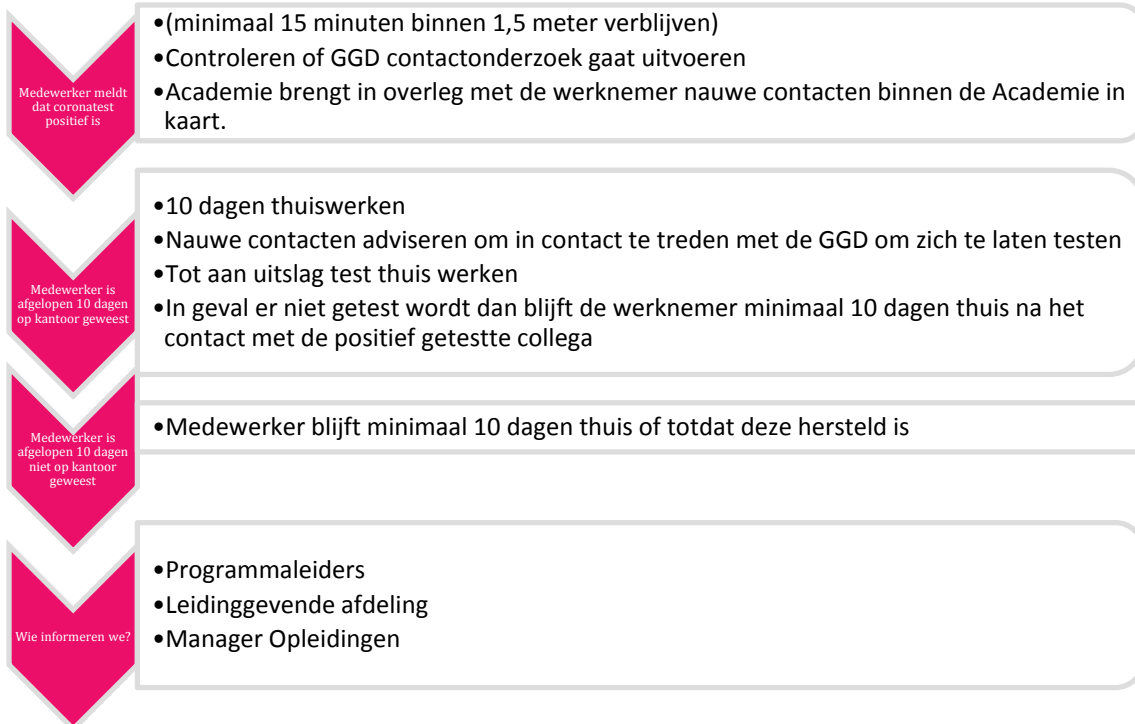
Tot slot wordt er regelmatig een nieuwsupdate (samenvatting met hoogtepunten van de nieuwsbrief) gedeeld op de website. Via onze social mediakanalen wordt er met een kort bericht naar deze nieuwsupdate verwezen. Deze actie wordt door communicatie uitgevoerd.



Hoofdstuk 3 Scenario's besmettingen

In dit hoofdstuk worden een aantal scenario's beschreven bij geconstateerde of verdachte besmettingen.

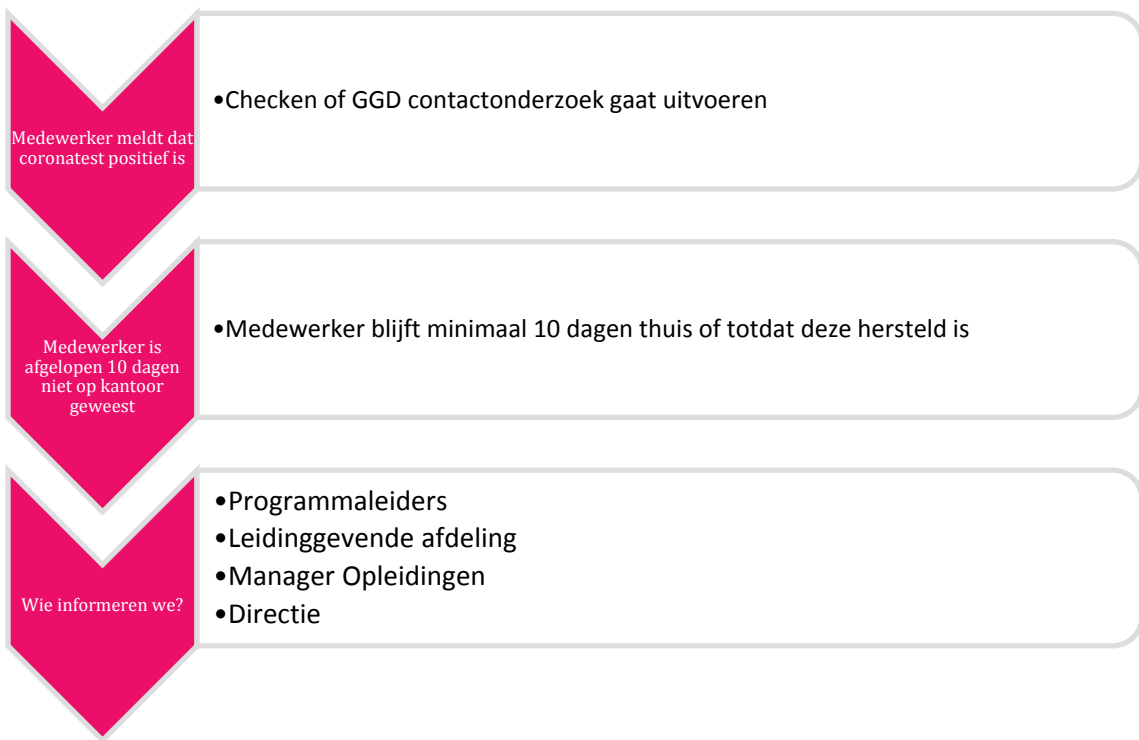
Scenario 1 besmetting van werknemer met nauwe contacten



NB: Vervoeren van een COVID-19-patiënt is in principe een beschermd contact en derhalve geen nauw contact.



Scenario 2 Besmetting van collega zonder nauwe contacten

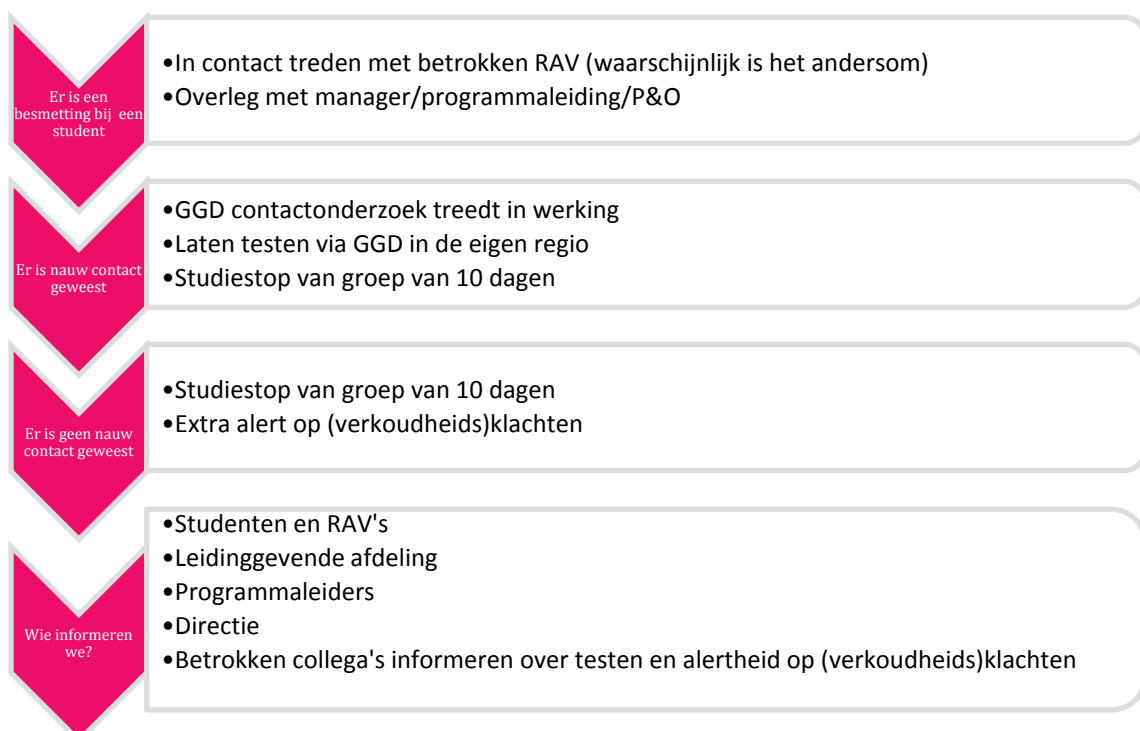




Scenario 3 Besmettingshaard op afdeling

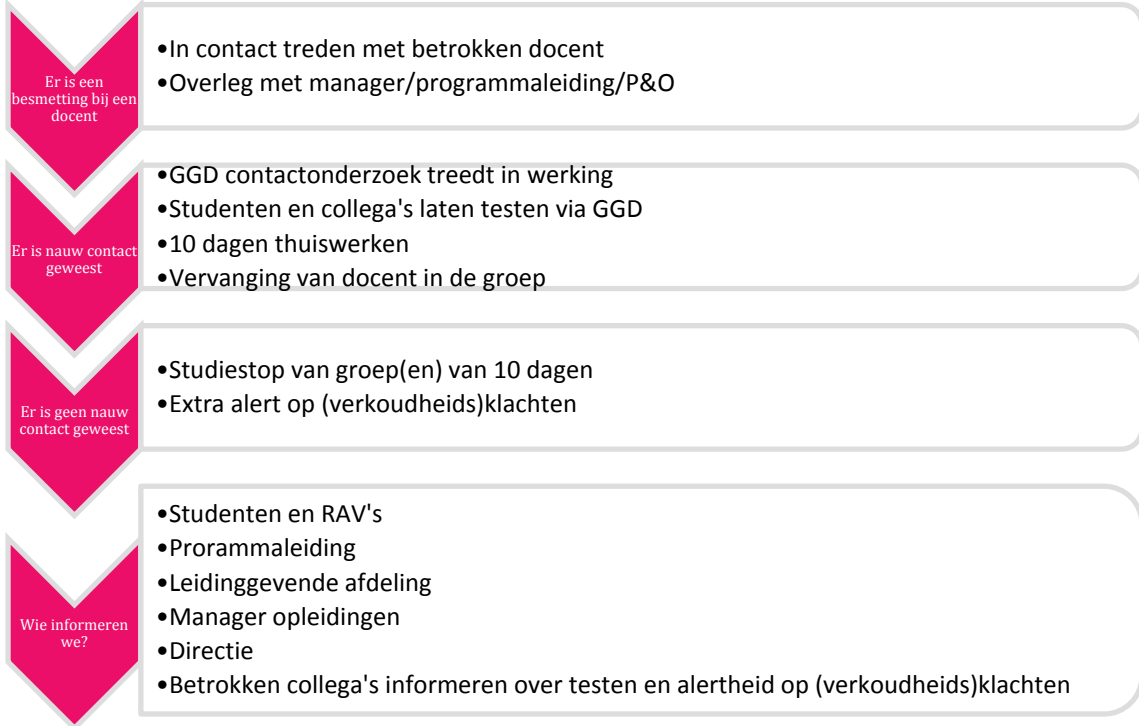


Scenario 4 Besmetting in groepen (cursisten)





Scenario 5 besmetting in groepen (docent)





Scenario 6 terugkomst uit oranje zones in het buitenland

Terugkomst uit
oranje zone
(buitenland)

- 10 dagen na terugkomst thuiswerken
- Extra alert op (verkoudheids)klachten
- Studenten vanuit een oranje gebied zijn niet welkom op de Academie gedurende 10 dagen na terugkomst.

Wie informeren
we?

- Hoofden
- Programmaleiding
- Manager opleidingen
- Directie
- P&O



Bijlage 1 Reglement C1: Tussentijdse wijzigingen in de praktijk- en/of theoriecomponent van de erkende opleiding

C1.1. De erkende instellingen zijn verplicht om belangrijke tussentijdse wijzigingen direct en uit eigen beweging aan het CZO te melden.

C1.2. Onder een belangrijke wijziging wordt verstaan een verandering die leidt tot een wijziging in de theorie – en/of praktijkopleiding dat tot gevolg heeft dat het deskundigheidsgebied en eindtermen mogelijk niet worden behaald of niet wordt voldaan aan de specifieke bepalingen van de opleiding. Belangrijke tussentijdse wijzigingen zijn in ieder geval:

- a. Curriculumwijziging;
- b. Aanzienlijke wijziging van de leermogelijkheden op de leerplaats;
- c. Wijziging van de leerroute. Onder een wijziging van de leerroute wordt in ieder geval verstaan: Een verandering van de leerroute doordat er een andere afdeling als basisleerplaats of stageleerplaats wordt aangewezen of toegevoegd.
- d. Toevoegen van extra praktijkleerplaats(en) aan de erkende leerroute(s);
- e. Besluiten van de Inspectie van de Gezondheidszorg die van invloed zijn op de praktijkleersituatie;
- f. Overige externe en maatschappelijke ontwikkelingen die van invloed kunnen zijn op de leersituatie.

C1.3. De instelling meldt de wijziging schriftelijk bij de secretaris van de betreffende opleidingscommissie.

C1.4. Afhankelijk van de aard van de wijzigingen besluit de secretaris dan wel de opleidingscommissie of de wijziging leidt tot een inhoudelijke beoordeling van de nieuwe opleidingssituatie en bepaalt op welke wijze de erkende instelling dient aan te tonen dat de wijziging niet tot gevolg heeft dat niet wordt voldaan aan de criteria genoemd in artikel B2 van dit reglement.

C1.5. Wijziging leerroute en/of leerplaatsen

Indien de wijziging een aanpassing en/of aanvulling van de leerplaats(en) en leerroute betreft (C1.2.b-d), dient de zorginstelling het volledige aanvraagformulier erkenning 2019 in te dienen.

C1.6 Beleidswijziging (kwantitatieve) eisen praktijkleersituatie door verandering zorgpraktijk in verband met COVID-19.

Aanleiding

Vanwege de coronacrisis is het voor studenten van een aantal opleidingen niet mogelijk om het volledige reguliere opleidingstraject te vervolgen.

De voornaamste redenen die de instellingen en opleiders aangegeven zijn:

1. Externe en interne stages kunnen geen doorgang vinden.
2. Verplichte stages in de ketenzorg kunnen niet worden behaald.
3. Studenten worden tijdelijk geplaatst op andere afdelingen dan de praktijkleerplaats.

Het is van belang dat de opleidingen kunnen worden voortgezet. De CZO-opleidingseisen blijven hierbij het uitgangspunt. Het CZO-diploma staat voor een landelijk niveau aan opleidingseisen en die blijft het CZO hanteren. Wel heeft het CZO gekeken of er tijdelijk op een andere wijze tot de beheersing van het deskundigheidsgebied en het behalen van de eindtermen kan worden gekomen. De uitgangspunten die van toepassing zijn voor de beleidswijziging:



- Het beleid geldt voor alle opleidingen, ongeacht de formulering van de huidige opleidingseisen (met name de specifieke bepalingen). Het veld bepaalt zelf waar aanpassing van de opleiding noodzakelijk is;
- Het beleid duurt van 16 maart 2020 tot een nader te bepalen datum. Deze periode is afhankelijk van de duur van de crisis en hierbij wordt rekening gehouden met een herstelperiode.

Aanpassingen praktijkleerroute

- De zorginstellingen en opleidingsinstituten zijn zelf verantwoordelijk voor de borging van de voorwaarden om aan de CZO-opleidingseisen te voldoen in de aangepaste opleidings situatie. Aanpassingen en toetsing zijn aantoonbaar c.q. zichtbaar in het portfolio.
- Als studenten tijdelijk zijn geplaatst op een andere afdeling, is het van belang dat er op deze afdeling nog steeds sprake is van een leertraject en dat de leerdoelen van de specifieke opleiding worden behaald;
- Externe stages waarvoor geldt dat de te behalen leerdoelen door de gewijzigde zorg nu binnen de eigen zorginstelling kunnen worden behaald, hoeven niet extern te worden doorlopen. Ook hier is het van belang dat er sprake is van een leertraject en dat de leerdoelen van de specifieke opleiding worden behaald;
- Voor stages waarvoor geldt dat aan de eisen van de praktijkleersituatie voldaan moet worden (zoals genoemd onder de specifieke bepalingen van de CZO-opleidingseisen), geldt nu dat wanneer de leerdoelen op dit moment behaald kunnen worden binnen de eigen zorginstelling, het volgen van die stages in de ketenzorg niet meer nodig is.
- Oriënterende stages^[1], mogen komen te vervallen en worden vervangen door een vervangende opdracht. De toetsing van de opdracht moet aantoonbaar zijn in het portfolio van de student.
- Op andere manieren dan in de directe omgeving van de verplichte patiëntencategorieën/ behandelingen (zoals in de opleidingseisen staan beschreven) wordt de leerroute naar het “doet –niveau” versneld. Door middel van skills-, scenario- en/of simulatietraining kunnen vaardigheden sneller worden aangeleerd. Dit is echter geen vervanging van het behalen van de leerdoelen op “doet-niveau” in de context zoals beschreven in het deskundigheidsgebied van de specifieke opleiding.
- Studenten die de opleiding niet binnen de verwachte termijn kunnen afronden, komen zonder consequenties in aanmerking voor een verlenging van de opleiding. Dus ook wanneer er vanuit het CZO een maximale duur van verlenging van toepassing is, zal hier flexibel mee om worden gegaan.

Uitgangspunten handhaving / toetsing

Het CZO toetst de gewijzigde opleidingstrajecten achteraf middels de portfoliotoetsing in de audits. Deze tijdelijke wijziging in de wijze waarop de opleidingseisen worden behaald, wordt dus steekproefsgewijs en achteraf getoetst door het als aandachtspunt mee te nemen in de audits. Dit geldt zowel voor de audits die op korte termijn zullen plaatsvinden als de audits die op de langere termijn worden gepland volgens de (herziene) auditsystematiek. De uitkomsten van de steekproef worden meegenomen in de beoordeling van de (her)erkenning en niet op studentniveau. Daarnaast heeft het CZO de mogelijkheid om op basis van signalen uit het veld, de erkenningsaanvragen of studentenregistratie een steekproef te doen door middel van:

- Portfoliotoetsing;
- Opvragen van een verantwoordingsdocument;
- Gesprek met de verantwoordelijke binnen de instelling;
- Een tussentijdse audit.

Kwantitatieve eisen worden omgezet in kwalitatieve eisen

Voor een aantal CZO-opleidingen zijn de kwantitatieve eisen al vervangen door kwalitatieve eisen. In de



aanloop naar CZO Flex Level, het inrichten van het onderwijs op basis van de EPA's, zal voor alle opleidingen gelden dat de doelen op een andere manier behaald worden. Hier zal het CZO versneld mee starten.

Het CZO inventariseert voor welke opleidingen dit van toepassing is en werkt dit uit in een plan van aanpak. Hierbij wordt onderzocht op welke wijze een aanpassing versneld kan plaatsvinden door de kwantitatieve eisen van de praktijkleersituatie om te zetten in kwalitatieve eisen overeenkomstig de opleidingen waarbij dit al heeft plaatsgevonden (acute cluster en OK-cluster). Belangrijke factoren hierbij zijn de beschikbaarheid van de opleidingscommissieleden en de EPA's die ontwikkeld zijn door CZO Flex Level zodat we deze alvast kunnen meenemen in de herziening.

Tot dit gerealiseerd is, is gedurende de coronasituatie bovenstaand beleid van toepassing.

[1] Een oriënterende stage is een kortdurende stage die niet wordt afgesloten met een beoordeling en er worden tijdens de stage geen eindtermen (tot op niveau 'doet' van Miller) behaald.

Indien tijdens de stage wel eindtermen behaald en getoetst worden, wordt dit aangemerkt als een stageleerplaats.



Bijlage 2 Voorbeeld intentieverklaring



Beste ROC,

Binnenkort neemt een aantal initiële studenten deel aan het tussentijdse of eindassessment. Aan de deelname aan deze assessments liggen normaliter een aantal reglementaire voorwaarden ten grondslag, die je terug kunt lezen in de algemene informatie van de opleidingen en het onderwijs- en examenreglement.

Door de situatie waarin we ons op dit moment bevinden, zijn we genoodzaakt om enigszins te improviseren ten aanzien van een aantal van deze voorwaarden. De assessments zijn op andere data dan de oorspronkelijke data gepland waardoor er mogelijk druk komt te staan op het inleveren van opdrachten. Daarvoor uiteraard alle begrip. Er is een overzicht gemaakt van voorwaarden en opdrachten waaraan minimaal voldaan moet zijn vóór de student kan deelnemen aan het tussentijdse of eindassessment.

Via dit document kun jij, samen met de deelnemer aan het assessment, onderzoeken of aan alle voorwaarden voldaan is. Tevens vind je in dit document ook de wijze waarop je uitstel voor bepaalde opdrachten kunt aanvragen.

Logboek studievorderingen

Het logboek studievorderingen dient vóór aanvang van het assessment ingevuld te zijn door de deelnemer én een afgevaardigde van de RAV (praktijkbegeleider of ROC) betreffende de eindbeoordeling. Hiervoor wordt geen uitstel of vrijstelling verleent. Wanneer een student leerdoelen nog niet op de beoogde eindniveaus beheerst, is het aan de student en de praktijkbegeleider om hier na het assessment nog aan te gaan werken.

Beroepsopdracht (alleen voor deelnemers aan het eindassessment)

De beroepsopdrachten dienen normaliter ingeleverd en met een voldoende beoordeeld te zijn door de docent van de Academie. Wij kunnen ons voorstellen dat de beroepsopdracht van module 6 (het onderzoek of artikel) door de corona-crisis mogelijk nog niet af is. Hiervoor geven wij de RAV de mogelijkheid om een intentieverklaring ten aanzien van de afronding van de opdracht op te stellen. Met deze intentieverklaring geef je als ROC aan dat de betreffende student(en) zodra er een mogelijkheid is om de opdrachten uit te voeren, de opdracht zal inleveren.

Praktijkopdracht

Het inleveren van de door de praktijkbegeleider beoordeelde praktijkopdrachten vormen normaliter eveneens een voorwaarde voor deelname aan het assessment. Ook bij de praktijkopdrachten is het in de huidige situatie mogelijk om uitstel te vragen voor het inleveren van deze opdrachten via een intentieverklaring. De ROC geeft per student aan welke praktijkopdrachten onvolledig zijn. Met deze intentieverklaring geef je als ROC aan dat de betreffende student zodra er een mogelijkheid is om de opdrachten uit te voeren, de opdracht zal inleveren.



Voor vragen kun je contact opnemen met de programmaleiding van de Academie voor Ambulancezorg.

Klik [hier](#) om de intentieverklaring in te vullen

Intentieverklaring

Met deze verklaring geef je als ROC aan dat de betreffende student de intentie heeft om de beroepsopdracht en/of praktijkopdrachten zodra het mogelijk is, uit te voeren en in te leveren.

Deze intentieverklaring wordt ingevuld door de ROC en wordt door de Academie opgenomen in het dossier van de student. Deze verklaring vormt, naast het resultaat van het assessment, de onderbouwing voor het geven van groen licht vanuit de Academie voor diplomering bij CZO.

Let op: als de student alle opdrachten heeft uitgevoerd en ingeleverd, hoef je deze verklaring niet in te vullen.

*Vereist

E-mailadres *

Naam ROC *

RAV *

Naam student *

In opleiding tot *

Groep *

Verzoekt om uitstel voor het inleveren van:

Module 1

Module 2

Module 3

Module 4

Module 6

Module 7

Praktijkopdracht

Beroepsopdracht

Praktijkopdracht

Beroepsopdracht

Vraagt uitstel voor de volgende portfolio-opdrachten (enkel van toepassing voor ACH)

1

2

3

4

5

6

Portfolio Praktijkopdracht

Portfolio Beroepsopdracht

Portfolio Praktijkopdracht

Portfolio Beroepsopdracht

Opmerkingen

Een kopie van je antwoorden wordt gemaïld naar het adres dat je hebt opgegeven.



Bijlage 3 COVID-19 maatregelen Academie voor Ambulancezorg

Vrijdag 21-08-2020

- Beperkt ingang-, doorloop- en uitgangverkeer:
 - Borden met lokaalbezetting buiten
 - Kantine en restaurant gesloten
 - Koffie/thee in eigen lokaal; 5 x per dag ververst
 - Lunch in eigen lokaal gebracht
 - Per deelnemer lunchpakket verpakt
 - Materialen/fantomen/disposables/aanvullen materialen: voorraad in lokaal aanwezig
 - 3 per dag schoonmaak toiletten, deurkrukken, deurposten, trapleuningen

- Docenten doen aan het begin van iedere lesdag een gezondheidscheck in hun groep

- Elke dag briefing en debriefing t.a.v. maatregelen en afspraken

- Minimale wisselingen/gangverkeer tijdens de dag

- Strikt houden aan looproutes in gebouw

- Waarschuwingsborden op elke etage:
 - Kom niet als je verkouden bent
 - Handen wassen
 - Niesen en hoesten in elleboog
 - 1,5 meter afstand

- Per lokaal wordt niet boven het maximaal aantal personen gepland

- Patiëntsimulators na elke casus gereinigd

- Dragen niet-medisch mond- en neusmasker verplicht tijdens lopen over de gangen en in de pauzes. Als je zit hoeft het masker niet gedragen te worden, Deze maatregel vervangt niet de algemene regels ten aanzien van afstand houden, hoest en niezen en handen wassen.

- Tijdens al het praktijkonderwijs is het dragen van handschoenen en chirurgische mondmaskers voor deelnemers verplicht

- Desinfectiematerialen in elk lokaal

- Rijvaardigheidsonderwijs:
 - 3 studenten; 1 instructeur
 - Mondmasker verplicht voor student en docent
 - Interieur reiniging na elke lesactiviteit



- Kantoorpersoneel en facilitair: minimaal contact met studenten

Bijlage 4 Gezondheidscheck

Academie voor Ambulancezorg



Check:

Stel de student de volgende vragen:

Had je een of meerdere van deze klachten in de afgelopen 24 uur ?



Hoesten



Verkoudheids-
klachten



Verhoging of
koorts



Benaauwdheid



Rook- en/of smaak-
verlies

Heb je op dit moment een huisgenoot
met koorts en/of benauwdheidsklachten ?



Heb je het corona virus gehad
en is dit in de afgelopen
7 dagen vastgesteld (in een lab) ?



Heb je een huisgenoot/gezinslid
met het coronavirus en
heb je in de afgelopen 10 dagen
contact met hem/haar gehad
terwijl hij/zij nog klachten had?

10 dagen



Ben je in quarantaine omdat je:
- direct contact had met iemand waarbij
het nieuwe coronavirus is vastgesteld?
- je korter dan 10 dagen geleden
uit een land/regio bent teruggekeerd
met code oranje of rood?



Indien een van de vragen met ja beantwoord wordt, kom dan niet naar de Academie en meldt je af bij de studiebegeleider en je opleidingscoördinator.

Bijlage 5 plattegrond looprichting student

ACADEMIE VOOR AMBULANCEZORG BEGANE GROND

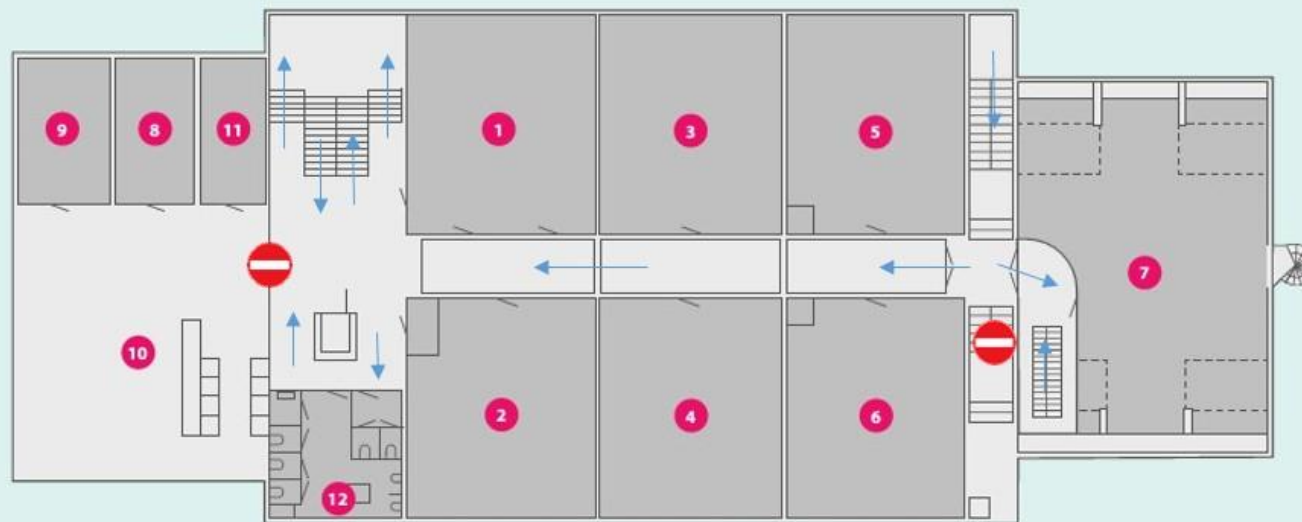


- | | | | |
|--------------------|---------------------------------|---------------------|-------------------------|
| 1 Facilitair | 7 Opleidingsbureau | 13 S.05 | 19 Magazijn disposabele |
| 2 Financiën | 8 Kleedruimte simulatie patiënt | 14 S.06 | 20 Magazijn uitgifte |
| 3 Receptie | 9 Reproruimte | 15 Enseneringruimte | 21 Wc's |
| 4 Programmaleiding | 10 S.02 | 16 S.08 | 22 Autowrak |
| 5 Kleedruimte | 11 S.03 | 17 S.07 | 23 Mockup ambulance |
| 6 HP.01 | 12 S.04 | 18 Docentenkamer | |



ACADEMIE VOOR AMBULANCEZORG 1^E VERDIEPING

→ Verplichte-looprichting-studenten



- | | | |
|--------|--------|-----------------------------|
| 1 T.01 | 5 T.05 | 9 V.02 |
| 2 T.02 | 6 T.06 | 10 Kantine |
| 3 T.03 | 7 T.07 | 11 Magazijn studiemateriaal |
| 4 T.04 | 8 T.08 | 12 Wc's |